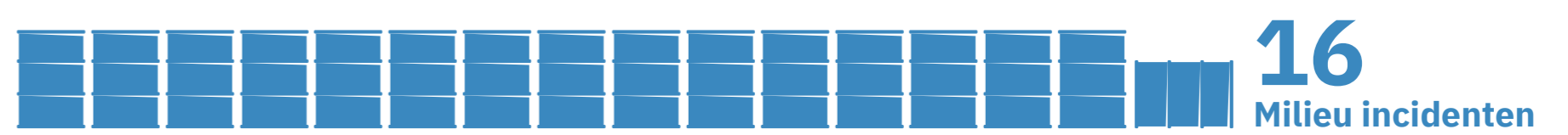
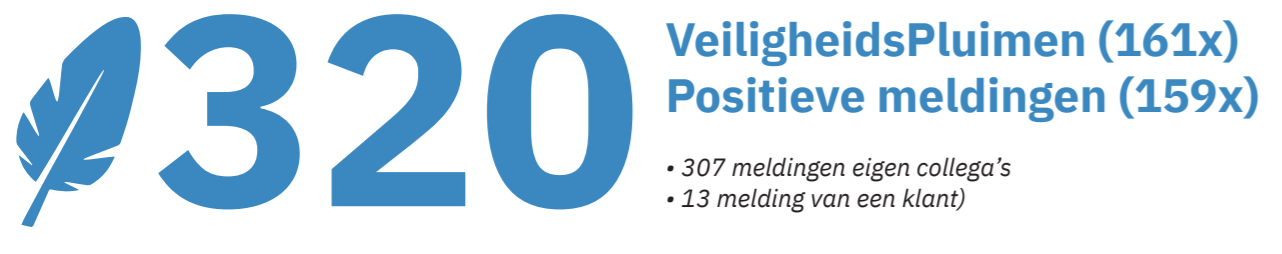
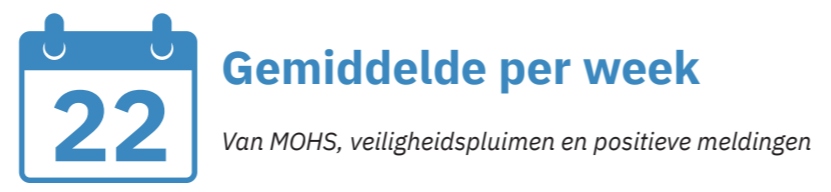


# Analyse WAVE Veiligheidsdata (2022)

**wave**  
Wees Alert!  
Veiligheid Eerst!

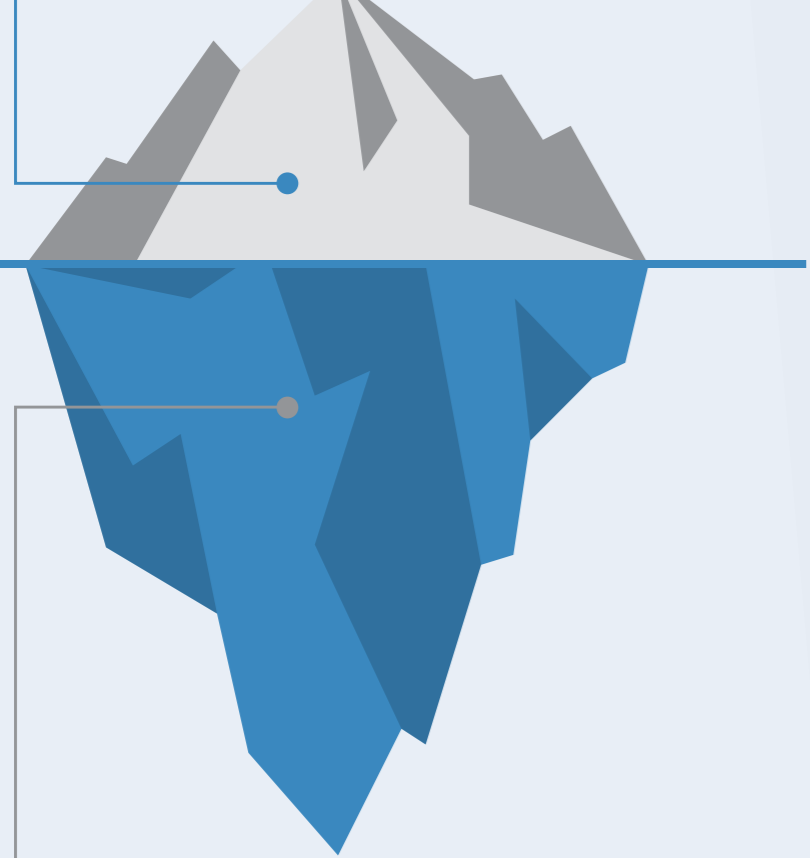


MOHS (Melding Onveilige Handeling en/of Situatie)  
Positieve meldingen (positieve handeling/situatie)  
VeiligheidsPluimen (direct compliment naar persoon/team)

## Speerpunten meldingen

### Top 3: Gebeurtenissen ongevallen

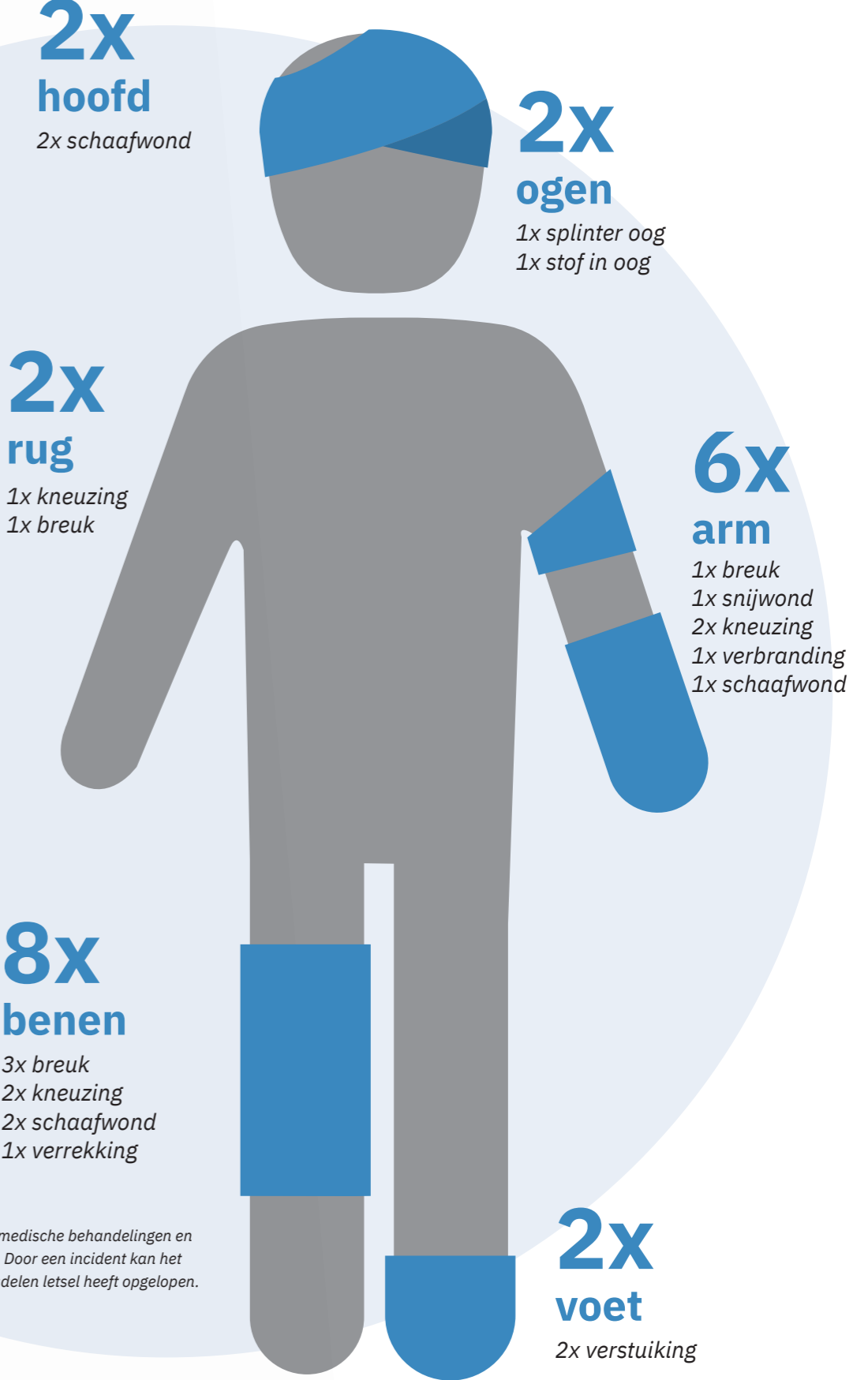
- 1. Struikelen, verstappen of uitglijden (8x)**  
Verstappen op oneffenheden en uitglijden door gladheid
- 2. Vallen van hoogte (5x)**  
Vallen bij laden/lossen en van beperkte hoogtes (tot 100cm)
- 3. Vallend voorwerp/geraakt worden door (5x)**  
Geraakt worden door klem bij ontkisten en splinters/materiaal in ogen



### Top 3: Mogelijke gebeurtenissen MOHS / Bijna ongeval

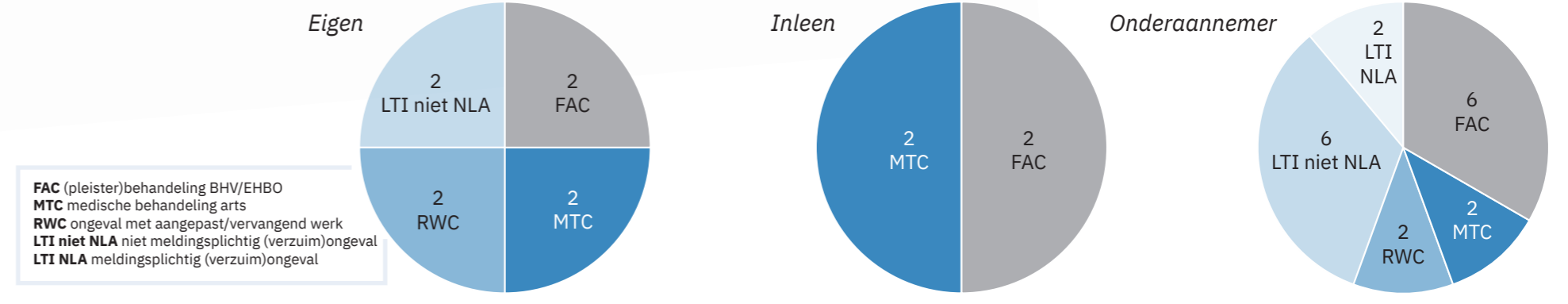
- 1. Struikelen, verstappen of uitglijden (175x)**  
Materialen in looproutes, ongelijke ondergrond (kuilen, kromme rijplaten, beschadigingen)
- 2. Vallen van hoogte (134x)**  
Onaangegijnd werken op hoogte, ongeborgde ladders, ontbreken (delen) leuningwerk
- 3. Aanrijden, botsen (127x)**  
Vervuiling openbare weg bij in- en uitritten, onvolledige en/of beschadigde verkeersmaatregelen, geen gescheiden loop en transportroutes

## Letsel bij ongevallen



In deze schets zijn de verzuimongevallen, medische behandelingen en vervangend werkincidenten meegenomen. Door een incident kan het zijn dat getroffen een meerdere lichaamsdelen letsel heeft opgelopen.

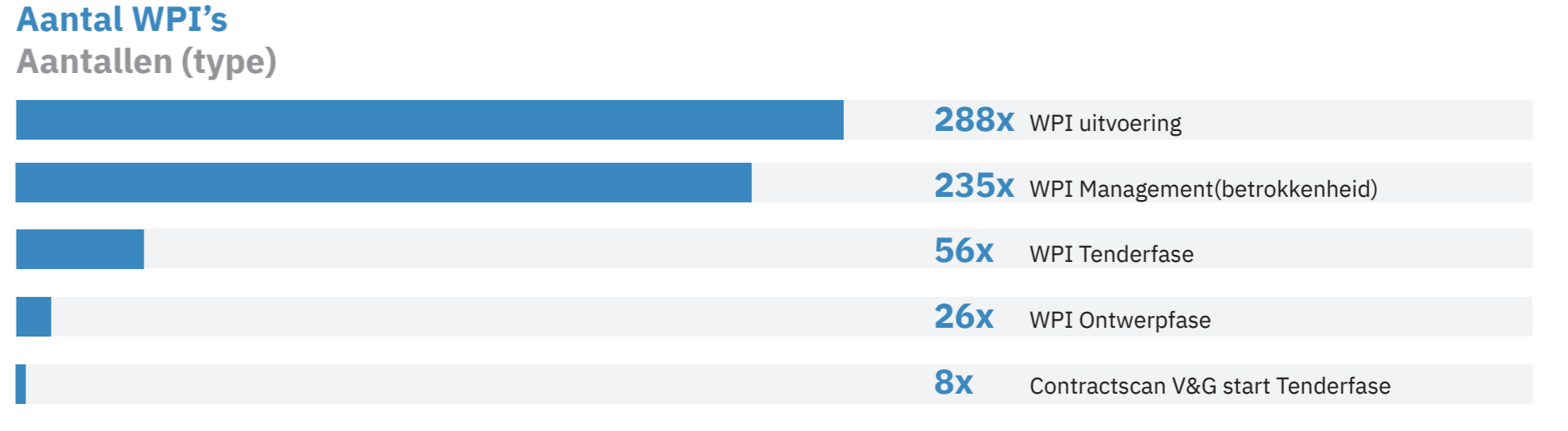
## Arbeidsrelatie getroffen



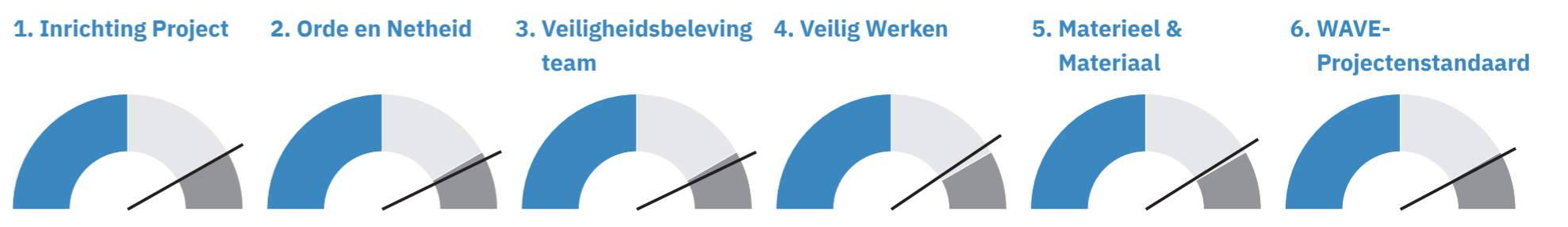
FAC pleister/behandeling BHV/EMBO  
MTC medische behandeling arts  
RWC ongeval met aangepast/vervangend werk  
LTI niet NLA niet meldingsplichtig (verzuim)ongeval  
LTI NLA meldingsplichtig (verzuim)ongeval

Inherent aan de huidige markt merken wij dat we steeds meer met inleen, onderaannemers en zelfstandigen werken (onderaannemer van onderaannemer). Hierdoor wordt het ook steeds belangrijker om focus te blijven houden op het samenwerken met alle betrokken partijen op onze projecten in alle fasen. **Betrokken door betrekken!**

## Speerpunten WPI's (werkplekinspecties)



## Gemiddelde scores thema's



## Wat leren we hier van?

**Struikelen, verstappen en uitglijden blijft eruit springen.**  
Uit specifieke jaaranalyse op dit thema is gebleken dat:  
- MOHS meldingen op dit thema vaker worden gedaan, omdat het risico voor iedereen helder is: laagdrempelig (orde en netheid en gevaren die dit thema in de hand werken)  
- Meldingen sneller gedaan worden, omdat de oplossingen direct genomen kunnen worden (afhandelen, verder geen extra werk krijgen)  
- Bij meldingen door ontbreken andere 'passende classificatie' struikelen, verstappen of uitglijden meegegeven wordt. Hierdoor ontstaat een onjuiste trend.



**Vallen van hoogte vaker gemeld als onveilige situatie, maar ook als gebeurtenis incident.** Door de aandacht op dit onderwerp middels toolboxes en campagnemateriaal zien we dat we tijdens het werk kritischer zijn op het potentiële gevolg en hier melding van maken. Toch is het afgelopen jaar meermaals fout gegaan waarbij het vallen van hoogte, al waren dit vooral beperkte hoogtes, toch tot letsel en verzuim heeft geleid. Middels een gerichte themacampagne hebben wij in Q4 onze medewerkers hierover benaderd en halen wij (Q1 2023) aandachtspunten, verbetervoorstellen en ideeën om om binnen onze organisatie binnen alle projectfasen dit risico beter te beheersen.

**Meer leren van verbetering in classificeringen!** Afgelopen jaar is ons opgevallen dat we nu classificeren op gevolgen, terwijl dit eigenlijk gebeurtenissen zijn. Hierbij zien wij dat deze classificaties niet goed aansluiten op alle meldingen/incidenten. Sommige classificaties bevatten meerdere gebeurtenissen bijvoorbeeld: 'vallend voorwerp/geraakt worden door'. Hierdoor is het lastiger om vanuit trends adequaat te kunnen sturen op concrete verbetering. Door hier kritisch naar te kijken en deze classificatiemogelijkheden aan te scherpen kunnen we hier dit jaar meer lering uit trekken. Deze aanscherpingen gaan we baseren op bestaande onderzoeksmethoden.

**Samen leren is samen melden:**  
- Afgelopen jaar zijn er vanuit onze Business Units verschillende initiatieven uitgevoerd, waaronder de kwartaalbijeenkomsten, leveranciersbijeenkomsten en leveranciersbezoeken. Tijdens deze momenten wordt er gekeken naar hoe we meer van elkaar kunnen leren en hoe we elkaar daarin kunnen ondersteunen. We zien mede door deze initiatieven dat er binnen de organisaties en op de bouwplaatsen continue gewerkt wordt aan versterken van onze gezamenlijke veiligheidscultuur.  
- Uit analyse is gebleken dat het melden van onveilige situaties door onze anderstalige collega's beter moet. Om dit mogelijk te maken zal er dit jaar een uitgebreide campagne gelanceerd worden om het melden te stimuleren. Hiervoor hebben wij de WAVE-app inmiddels ook al meertalig gemaakt.



**Wat gaat er goed?**

- (Externe/collegiale) V&G controle tijdens Tenderfase voor indienen wordt consequent en kwalitatief uitgevoerd (jaarplan actie 2022)
- Over de gehele lijn scoren we op de thema's uit WPI's ruim voldoende (zodra naar Business Unit en projectniveau gekeken wordt zien we wel verschil in resultaten. Op dit niveau kunnen we dan ook gerichte aandacht leggen op verbeteringen.)
- We zien over het afgelopen jaar dat tijdens WPI's het gesprek over Veiligheid en Gezondheid (houding en gedrag) centraal is komen te staan. De Brain Based Safety workshops dragen hieraan bij.



**Wat moet er beter?**

- Op de onderwerpen 'Veilig Werken' en 'Materieel en Materiaal' wordt niet volgens onze doelstelling (lat) gescoord. Werken volgens gemaakte afspraken ('ff snel') waarbij niet geschikt/gekeurd materieel en gereedschap gebruikt wordt staat hierin centraal.
- De informatie uit WPI's over brengen naar vervolgfases van lopende projecten en naar nieuwe projecten (optimaliseren van lerend vermogen)
- We kunnen nog beter rekening houden met bereikbaarheid van werkplekken, indeling van het algehele werkterrein en het meer scheiden van loop- en transportroutes. Inrichten van de projecten start al in de tenderfase!



**Wat valt op?**

- We voeren samen (in alle fasen van de projecten) veel WPI's uit. Mogelijk iets te veel, waardoor de kwaliteit (en energie) van de rondgangen verloren gaat. Dit is iets wat wij met name vanuit projecten in realisatie terug krijgen. Dit jaar sturen wij meer vanuit de V&G kalender, waarbij wij gezamenlijke rondgangen op gezette momenten stimuleren.
- Tendermanagers lopen WPI's in Tenderfase, Ontwerpleiders in ontwerpfase en Projectleiders veelal op projecten in uitvoering. We leren meer (van elkaar) wanneer we vaker variëren en in andere projectfasen een WPI uitvoeren.

Heb je vragen over ons Jaarplan waarin we invulling geven aan verbeterinitiatieven? Vraag het aan een van onze veiligheidskundigen!